

<b>取扱説明書</b>	<b>電源カード</b>	形式
		R5-PS

## ご使用いただく前に

このたびは、エム・システム技研の製品をお買い上げいただき誠にありがとうございます。本器をご使用いただく前に、下記事項をご確認ください。

### ■梱包内容を確認して下さい

- ・電源カード .....1台

### ■形式を確認して下さい

お手元の製品がご注文された形式かどうか、スペック表示で形式と仕様を確認して下さい。

### ■取扱説明書の記載内容について

本取扱説明書は本器の取扱い方法、外部結線および簡単な保守方法について記載したものです。

## ご注意事項

### ●EU 指令適合品としてご使用の場合

- ・本器は設置カテゴリ II (過渡電圧: 2500 V)、測定カテゴリ II (RUN 接点出力、過渡電圧: 2500 V)、汚染度 2 での使用に適合しています。また、内部電源・RUN 接点出力-供給電源-FG 間の絶縁クラスは強化絶縁 (300 V)、内部電源-RUN 接点出力間は基本絶縁 (300 V) です。設置に先立ち、本器の絶縁クラスがご使用の要求を満足していることを確認して下さい。
- ・本器は盤内蔵形として定義されるため、必ず導電性制御盤内に設置して下さい。
- ・制御盤が相当品に収納し、D 種接地を実施して下さい。
- ・ユニットの電源にはノイズフィルタを入れて下さい (RSAN-2006 TDK ラムダ製または相当品をご使用下さい)。
- ・高度 2000 m 以下でご使用下さい。
- ・適切な空間・沿面距離を確保して下さい。適切な配線がされていない場合、本器の CE 適合が無効になる恐れがあります。
- ・お客様の装置に実際に組込んだ際に、規格を満足させるために必要な対策は、ご使用になる制御盤の構成、接続される他の機器との関係、配線等により変化することがあります。従って、お客様にて装置全体で CE マーキングへの適合を確認していただく必要があります。

### ●供給電源

- ・許容電圧範囲、電源周波数、消費電力  
スペック表示で定格電圧をご確認下さい。  
交流電源: 定格電圧 85 ~ 132 V AC の場合  
85 ~ 132 V AC、47 ~ 66 Hz、約 90 VA  
定格電圧 170 ~ 264 V AC 場合  
170 ~ 264 V AC、47 ~ 66 Hz、約 90 VA  
直流電源: 定格電圧 24 V DC の場合  
24 V DC ± 10%、約 45 W、約 1.8 A

### ●取扱いについて

- ・本体の取外または取付を行う場合は、危険防止のため必ず、電源を遮断して下さい。

### ●設置について

- ・屋内でご使用下さい。
- ・塵埃、金属粉などの多いところでは、防塵設計のきょう体に収納し、放熱対策を施して下さい。
- ・振動、衝撃は故障の原因となることがあるため極力避けて下さい。
- ・周囲温度が -10 ~ +55°C を超えるような場所、周囲湿度が 30 ~ 90 % RH を超えるような場所や結露するような場所でのご使用は、寿命・動作に影響しますので避けて下さい。

### ●配線について

- ・配線は、ノイズ発生源 (リレー駆動線、高周波ラインなど) の近くに設置しないで下さい。
- ・ノイズが重畳している配線と共に結束したり、同一ダクト内に収納することは避けて下さい。

### ●RUN 接点出力について

- ・RUN 接点出力の動作  
通信カードがマスター機器 (PLC、パソコンなど) と正常に通信している場合、電源カードの RUN 接点出力が ON になります。
- ・通信の 2 重化または 2 系統で使用する場合  
通信カードの両方またはどちらか一方が、マスター機器 (PLC、パソコンなど) と正常に通信している場合、電源カードの RUN 接点出力が ON になります。
- ・電源の 2 重化または 2 系統で使用する場合  
電源カードの RUN 接点出力はどちらも同じ動作になります。ただし、ベース (形式: R5-BS) の入出力カード数コードが「05: 5 スロット (シングルモード用)」および「09: 9 スロット (シングルモード用)」の場合、増設電源カード用ベース (形式: R5-EX1) に実装した電源カードの RUN 接点出力は使用できません。

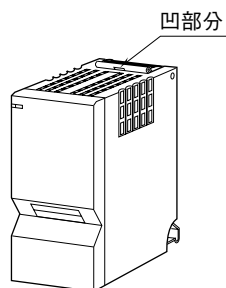
### ●その他

- ・本器は電源投入と同時に動作しますが、すべての性能を満足するには 10 分の通電が必要です。

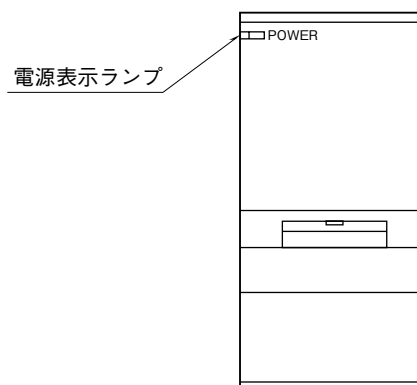
## 取付方法

ベース（形式：R5-BS）または増設電源カード用ベース（形式：R5-EX1）をお使い下さい。

ベースから R5-PS を取外す際は、ロックレバーの凹部分（下図参照）をマイナスドライバー等で押して下さい。



## 各部の名称

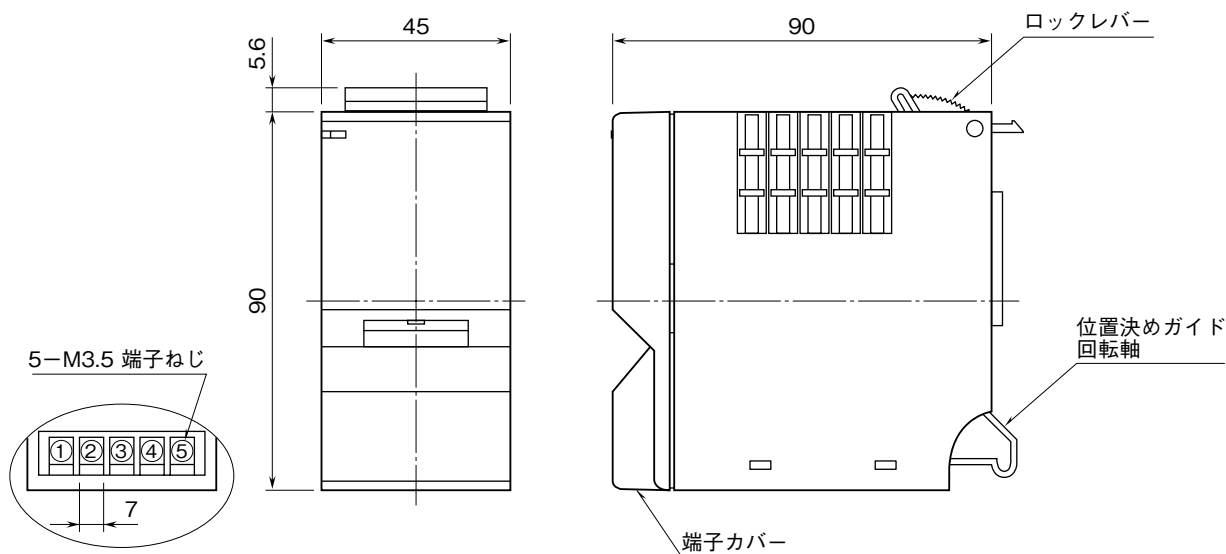


電源表示ランプ：赤／橙 2 色 LED、  
電源供給時、赤色点灯  
RUN 接点出力 ON 時、橙色点灯

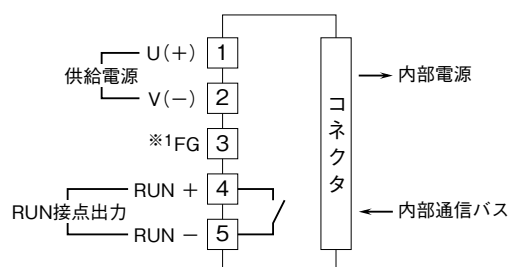
## 接 続

各端子の接続は端子接続図を参考にして行って下さい。

### 外形寸法図（単位：mm）



### 端子接続図



※1、EMC（電磁両立性）性能維持のため、FG端子を接地して下さい。  
注）FG端子は保護接地端子（Protective Conductor Terminal）ではありません。

---

## 配線

### ■端子ねじ

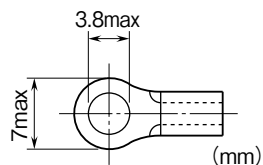
締付トルク：0.8 N・m

### ■圧着端子

圧着端子は、下図の寸法範囲のものを使用して下さい。  
また、Y形端子を使用される場合も適用寸法は下図に準じます。

推奨圧着端子：適用電線 1.04～2.63 mm<sup>2</sup> (AWG16～14)

推奨メーカー 日本圧着端子製造、ニチフ



---

## 保証

本器は、厳密な社内検査を経て出荷されておりますが、  
万一製造上の不備による故障、または輸送中の事故、出  
荷後3年以内正常な使用状態における故障の際は、ご返  
送いただければ交換品を発送します。